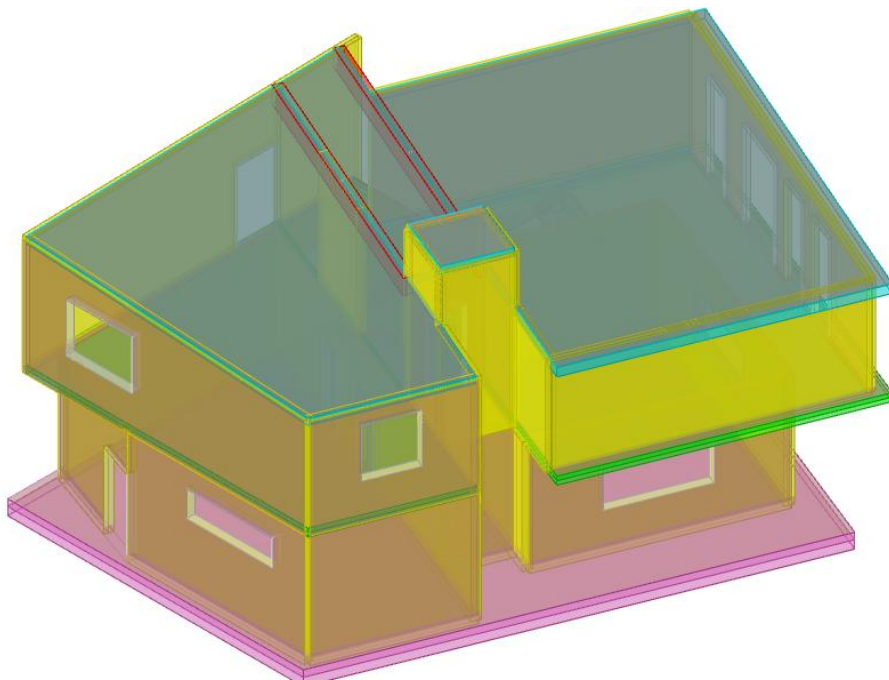


COMUNE DI MAROSTICA
Provincia di VICENZA

REALIZZAZIONE DELLA NUOVA SEDE DELLA PROTEZIONE CIVILE LAVORI 2° STRALCIO

Committente: Amministrazione Comunale di Marostica



PROGETTO DELLE STRUTTURE

PIANO DI MANUTENZIONE

Il progettista Strutturale
Dott. Ing. Eugenio Luzzu

Marostica, settembre 2016

PREMESSA

Il piano di manutenzione è il documento complementare al progetto esecutivo che prevede, pianifica e programma, tenendo conto degli elaborati progettuali esecutivi effettivamente realizzati, l'attività di manutenzione dell'intervento al fine di mantenere nel tempo la funzionalità, le caratteristiche di qualità, l'efficienza ed il valore economico.

Il piano di manutenzione è costituito dai seguenti documenti operativi:

- il manuale d'uso;
- il manuale di manutenzione
- il programma di manutenzione.

DESCRIZIONE DELL'OPERA:

L'opera è un edificio di nuova costruzione. L'edificio oggetto della presente relazione di calcolo è in provincia di Vicenza, nel Comune di Marostica, via della Ceramica.

L'edificio sarà adibito a centro della protezione civile, quindi ricade secondo il DGR 3645/03 della regione Veneto nelle strutture di categoria "IV", strutture strategiche.

La struttura viene realizzata con setti in c.a., solai in c.a. e platea di fondazione. E' prevista una scala a struttura metallica.

MANUALE D'USO

Il manuale d'uso si riferisce all'uso delle parti più importanti dell'opera, con particolare riferimento alle parti che possono generare rischi per un uso scorretto. Il manuale d'uso contiene informazioni sulla collocazione delle parti interessate nell'intervento, la loro rappresentazione grafica, descrizione e modalità di uso corretto.

Platea di fondazione

Descrizione: Strutture di fondazione diretta di tipo continuo con sviluppo superficiale, che trasmettono le sollecitazioni statiche e sismiche della sovrastruttura al terreno.

Collocazione: Vedasi le tavole architettoniche e/o strutturali relative al progetto.

Modalità d'uso: la platea di fondazione è un elemento progettato per resistere: a rotture di taglio lungo superfici di scorrimento nel terreno, ad eccessive variazioni di volume del complesso di terreno interessato, ai cedimenti differenziali nei punti di contatto con il terreno.

Rappresentazione grafica: Vedi disegni esecutivi allegati.

Prestazioni: Tali elementi di fondazione devono sviluppare resistenza e stabilità nei confronti dei carichi e delle sollecitazioni come previsti dal progetto e contrastare l'insorgenza di eventuali deformazioni e cedimenti. Le caratteristiche dei materiali non devono essere inferiori a quanto stabilito nel progetto strutturale.

Tempo vita: 100 anni

Pareti in c.a.

Descrizione: Strutture verticali in cemento armato, formate da un volume parallelepipedo di tipo piano con due dimensioni predominanti (lunghezza e larghezza) rispetto alla terza (altezza della sezione), aventi la funzione di trasferire al piano di

Collocazione: Vedasi le tavole architettoniche e/o strutturali relative al progetto.

Modalità d'uso: Le pareti sismiche in c.a. sono elementi strutturali fondazione le sollecitazioni statiche e sismiche trasmesse dai piani della sovrastruttura. portanti progettati per resistere a fenomeni di pressoflessione e taglio nei confronti dei carichi trasmessi dalle varie parti della struttura, soprattutto nei casi di sisma. Inoltre svolgono anche la funzione di delimitazione e protezione degli ambienti interni.

Rappresentazione grafica: Vedi disegni esecutivi allegati.

Prestazioni: Tali elementi strutturali devono sviluppare resistenza e stabilità nei confronti dei carichi e delle sollecitazioni come previsti dal progetto e contrastare l'insorgenza di eventuali deformazioni e cedimenti. Le caratteristiche dei materiali non devono essere inferiori a quanto stabilito nel progetto strutturale.

Tempo vita: 100 anni

Solette in c.a.

Descrizione: Strutture piane portanti in cemento armato, orizzontali o inclinate, aventi la funzione di realizzare i piani di calpestio e i piani di copertura delle strutture e che trasmettono i carichi di piano agli elementi strutturali orizzontali (travi). Collocazione: Vedasi le tavole architettoniche e/o strutturali relative al progetto.

Modalità d'uso: Le solette in cemento armato sono elementi strutturali progettati per resistere a fenomeni di flessione e taglio nei confronti dei carichi di progetto ad essi applicati, mantenendo livelli accettabili di deformazione.

Rappresentazione grafica: Vedi disegni esecutivi allegati.

Prestazioni: Tali elementi strutturali devono sviluppare resistenza e stabilità nei confronti dei carichi e delle sollecitazioni come previsti dal progetto e contrastare l'insorgenza di eventuali deformazioni e cedimenti. Le caratteristiche dei materiali non devono essere inferiori a quanto stabilito nel progetto strutturale.

Tempo vita: 100 anni

Travi in acciaio

Descrizione: Strutture orizzontali o inclinate in acciaio, costituite generalmente da profilati metallici presagomati o ottenuti per composizione saldata, aventi la funzione di trasferire i carichi dei piani della sovrastruttura agli elementi strutturali verticali.

Collocazione: Vedasi le tavole architettoniche e/o strutturali relative al progetto.

Modalità d'uso: Le travi in acciaio sono elementi strutturali portanti che, una volta avvenuta la connessione tra i componenti dei vari collegamenti, sono progettati per resistere a fenomeni di pressoflessione, taglio e torsione nei confronti dei carichi trasmessi dalle varie parti della struttura e che assumono una configurazione deformata dipendente anche dalle condizioni di vincolo presenti alle loro estremità.

Rappresentazione grafica: Vedi disegni esecutivi allegati.

Prestazioni: Tali elementi strutturali devono sviluppare resistenza e stabilità nei confronti dei carichi e delle sollecitazioni come previsti dal progetto e contrastare l'insorgenza di eventuali deformazioni e cedimenti. Le caratteristiche dei materiali non devono essere inferiori a quanto stabilito nel progetto strutturale.

Pilastri in acciaio

Descrizione: Strutture verticali in acciaio, costituite generalmente da profilati metallici presagomati o ottenuti per composizione saldata, aventi la funzione di trasferire al piano di fondazione le sollecitazioni statiche e sismiche trasmesse dai piani della sovrastruttura.

Collocazione: Vedasi le tavole architettoniche e/o strutturali relative al progetto.

Modalità d'uso: I pilastri in acciaio sono elementi strutturali portanti che, una volta avvenuta la connessione tra i componenti dei vari collegamenti, sono progettati per resistere a fenomeni di pressoflessione e taglio nei confronti dei carichi trasmessi dalle varie parti della struttura e che assumono una configurazione deformata dipendente anche dalle condizioni di vincolo presenti alle loro estremità.

Rappresentazione grafica: Vedi disegni esecutivi allegati.

Prestazioni: Tali elementi strutturali devono sviluppare resistenza e stabilità nei confronti dei carichi e delle sollecitazioni come previsti dal progetto e contrastare l'insorgenza di eventuali deformazioni e cedimenti. Le caratteristiche dei materiali non devono essere inferiori a quanto stabilito nel progetto strutturale.

MANUALE DI MANUTENZIONE

Il manuale di manutenzione si riferisce alla manutenzione delle parti più importanti dell'intervento. Esso contiene il livello minimo accettabile delle prestazioni, le anomalie riscontrabili, le manutenzioni eseguibili direttamente dall'utente e quelle che non lo sono.

Il programma di manutenzione fissa delle manutenzioni e dei controlli da eseguire in seguito a scadenze preventivamente fissate.

Platea di fondazione

Cedimenti

Descrizione: Dissesti uniformi e/o differenziali con manifestazioni di abbassamento del piano di imposta della fondazione.

Cause: Mutamenti delle condizioni del terreno dovuti a cause quali: variazione della falda freatica, rottura di fognature o condutture idriche in prossimità della fondazione, ecc. Mutamenti delle condizioni di carico applicate.

Effetto: Riduzione della stabilità dell'elemento strutturale; riduzione della stabilità a livello globale della struttura; lesioni all'elemento strutturale e/o alla sovrastruttura.

Valutazione: Grave

Risorse necessarie: Opere di consolidamento del terreno o della struttura, georesine, opere di sostegno, opere provvisoriale.

Esecutore: Ditta specializzata

Corrosione

Descrizione: Degrado che implica l'evolversi di processi chimici che portano alla corrosione delle armature in acciaio per carbonatazione del ricoprimento di calcestruzzo o per cloruri, visibile con distacchi del copriferro, lesioni e striature di ruggine.

Cause: Fattori esterni ambientali o climatici; errata realizzazione dell'elemento strutturale e dei getti di calcestruzzo; manutenzione carente; cause accidentali.

Effetto: Riduzione della stabilità dell'elemento strutturale.

Valutazione: Grave

Risorse necessarie: Attrezzature manuali, resine, vernici, malte e trattamenti specifici, opere provvisoriale.

Esecutore: Ditta specializzata

Fessurazioni

Descrizione: Degrado superficiale che si manifesta con fessurazioni e crepe.

Cause: Ritiro; cedimenti strutturali e/o del terreno; mutamenti di carico e/o temperatura; eccessive deformazioni.

Effetto: Esposizione delle armature agli agenti corrosivi; ampliamento delle fessurazioni stesse con ramificazioni più o meno profonde.

Valutazione: Moderata

Risorse necessarie: Attrezzature manuali, georesine, malte, macchine di pompaggio a controllo, trattamenti specifici, opere provvisoriale.

Esecutore: Ditta specializzata

Lesioni

Descrizione: Rotture che si manifestano con l'interruzione del tessuto strutturale dell'elemento, le cui caratteristiche e andamento ne definiscono l'importanza e il tipo.

Cause: Le lesioni e le rotture si manifestano quando lo sforzo a cui è sottoposto l'elemento strutturale supera la resistenza corrispondente del materiale.

Effetto: Perdita della stabilità e della resistenza dell'elemento strutturale.

Valutazione: Grave Risorse necessarie: Attrezzature manuali, resine bicomponenti, malte, rinforzi, opere provvisoriale, sottofondazioni locali.

Esecutore: Ditta specializzata

Non perpendicolarità dell'edificio

Descrizione: L'edificio è sottoposto a spostamenti, rotazioni o alterazioni della propria posizione statica di normale funzionamento.

Cause: Cedimenti; rotture; eventi di natura diversa.

Effetto: Riduzione della stabilità dell'elemento strutturale e dell'edificio. Valutazione: Grave Risorse necessarie: Opere di consolidamento del terreno o della struttura da decidersi dopo indagini specifiche, opere di sostegno, opere provvisoriale.

Esecutore: Ditta specializzata

Pareti in c.a.

Alterazione finitura superficiale

Descrizione: Mutamento del livello qualitativo della superficie di calcestruzzo con variazioni cromatiche, formazione di sostanze e/o efflorescenze, presenza di fori e porosità di grandezza e distribuzione irregolare e, in generale, aspetto degradato.

Cause: Agenti atmosferici e fattori ambientali; formazione di bolle d'aria al momento del getto; assenza di adeguato trattamento protettivo.

Effetto: Incremento delle porosità e rugosità della superficie con creazione di cavità fino alla perdita del ricoprimento delle armature metalliche.

Valutazione: Moderata

Risorse necessarie: Attrezzature manuali, vernici, malte, idrorepellenti, resine e trattamenti specifici.

Esecutore: Utente

Corrosione

Descrizione: Degradazione che implica l'evolversi di processi chimici che portano alla corrosione delle armature in acciaio per carbonatazione del ricoprimento di calcestruzzo o per cloruri, visibile con distacchi del copriferro, lesioni e striature di ruggine.

Cause: Fattori esterni ambientali o climatici; errata realizzazione dell'elemento strutturale e dei getti di calcestruzzo; manutenzione carente; cause accidentali.

Effetto: Riduzione della stabilità dell'elemento strutturale.

Valutazione: Grave
Risorse necessarie: Attrezzature manuali, resine, vernici, malte e trattamenti specifici, opere provvisoriale.

Esecutore: Ditta specializzata

Deposito superficiale

Descrizione: Accumulo di polvere e/o materiali estranei, anche di natura biologica, di spessore e consistenza variabili.

Cause: Agenti atmosferici e fattori ambientali esterni; condizioni termo igrometriche interne dannose; assenza di adeguato trattamento protettivo.

Effetto: Degradazione e decadimento dell'aspetto e della finitura superficiale dell'elemento strutturale.

Valutazione: Lieve
Risorse necessarie: Attrezzature manuali, vernici, malte, idrorepellenti, e trattamenti specifici.

Esecutore: Utente

Distacco o erosione

Descrizione: Disgregazione e distacco di parti del materiale dalla superficie dell'elemento strutturale, di forma e spessori irregolari e dimensioni variabili.

Cause: Variazioni di temperatura; penetrazione di acqua; cause esterne.

Effetto: Perdita del ricoprimento delle armature metalliche; ampliamento delle erosioni fino alla creazione di lesioni con perdita di resistenza nell'elemento strutturale.

Valutazione: Grave

Risorse necessarie: Attrezzature manuali, resine bicomponenti, trattamenti specifici.

Esecutore: Ditta specializzata

Fessurazioni

Descrizione: Degrado superficiale che si manifesta con la comparsa di fessure e crepe sulla superficie dell'elemento strutturale.

Cause: Ritiro, cedimenti strutturali e/o del terreno; mutamenti di carico e/o temperatura; eccessive deformazioni.

Effetto: Esposizione delle armature agli agenti corrosivi; ampliamento delle fessurazioni stesse con ramificazioni più o meno profonde.

Valutazione: Moderata Risorse necessarie: Attrezzature manuali, georesine, malte, macchine di pompaggio a controllo, trattamenti specifici, opere provvisionali.

Esecutore: Ditta specializzata

Lesioni

Descrizione: Rotture che si manifestano con l'interruzione del tessuto strutturale dell'elemento, le cui caratteristiche e andamento ne definiscono l'importanza e il tipo.

Cause: Le lesioni e le rotture si manifestano quando lo sforzo a cui è sottoposto l'elemento strutturale supera la resistenza corrispondente del materiale.

Effetto: Perdita della stabilità e della resistenza dell'elemento strutturale.

Valutazione: Grave

Risorse necessarie: Attrezzature manuali, resine bicomponenti, malte, rinforzi, opere provvisionali, elementi di sostegno.

Esecutore: Ditta specializzata

Travi e Pilastri in acciaio

Bolle o screpolature

Descrizione: Presenza di bolle o screpolature dello strato protettivo superficiale con pericolo di corrosione e formazione di ruggine.

Cause: Azione degli agenti atmosferici e fattori ambientali; urti o minime sollecitazioni meccaniche esterne; perdita di adesione dello strato protettivo.

Effetto: Esposizione dell'elemento metallico agli agenti corrosivi e alla formazione di ruggine.

Valutazione: Moderata Risorse necessarie: Prodotti antiruggine e/o passivanti, vernici, attrezzature manuali, trattamenti specifici.

Esecutore: Ditta specializzata Corrosione o presenza di ruggine

Descrizione: Presenza di zone corrose dalla ruggine, estese o localizzate anche in corrispondenza dei giunti e degli elementi di giunzione.

Cause: Perdita degli strati protettivi e/o passivanti; esposizione agli agenti atmosferici e fattori ambientali; presenza di agenti chimici.

Effetto: Riduzione degli spessori delle varie parti dell'elemento; perdita della stabilità e della resistenza dell'elemento strutturale.

Valutazione: Grave

Risorse necessarie: Prodotti antiruggine, passivanti, vernici, prodotti e/o trattamenti specifici per la

rimozione della ruggine, attrezzature manuali.

Esecutore: Ditta specializzata Deformazioni o distorsioni

Descrizione: Presenza di evidenti ed eccessive variazioni geometriche e di forma dell'elemento strutturale e/o di locali distorsioni delle lamiere di metallo che costituiscono l'elemento stesso.

Cause: Le eccessive deformazioni e distorsioni si manifestano quando lo sforzo a cui è sottoposto l'elemento strutturale supera la resistenza corrispondente del materiale.

Effetto: Perdita della stabilità e della resistenza dell'elemento strutturale.

Valutazione: Grave Risorse necessarie: Nuovi componenti, elementi di rinforzo, opere provvisoriale.

Esecutore: Ditta specializzata

Imbozzamenti locali

Descrizione: Fenomeno d'instabilità locale che si può presentare nelle lamiere metalliche costituenti un elemento strutturale in acciaio, le quali si instabilizzano fuori dal piano piegandosi e corrugandosi.

Cause: Carichi concentrati; cambiamento delle condizioni di carico.

Effetto: Perdita di stabilità e di portanza dell'elemento strutturale.

Valutazione: Grave

Risorse necessarie: Elementi di rinforzo, irrigidimenti, nuovi componenti, attrezzature per saldature in opera.

Esecutore: Ditta specializzata

Serraggio elementi giuntati

Descrizione: Perdita della forza di serraggio nei bulloni costituenti le giunzioni tra elementi in acciaio.

Cause: Non corretta messa in opera degli elementi giuntati; cambiamento delle condizioni di carico; cause esterne.

Effetto: Perdita di resistenza della giunzione e quindi perdita di stabilità dell'elemento strutturale.

Valutazione: Grave

Risorse necessarie: Attrezzature manuali, attrezzature speciali, chiave dinamometrica.

Esecutore: Ditta specializzata

PROGRAMMA DI MANUTENZIONE

Platea di fondazione

Controllo a cura di personale specializzato

Descrizione: Controllo della consistenza dell'elemento strutturale e dell'eventuale presenza di lesioni. Verifica dell'integrità e perpendicolarità della struttura e delle zone di terreno direttamente interessate dalla stessa.

Modalità d'uso: A vista e/o con l'ausilio di strumentazione idonea.

Frequenza: 1 anno

Esecutore: Ditta specializzata

Consolidamento terreno

Descrizione: Opere e/o procedimenti specifici di consolidamento del terreno da scegliere dopo indagini specifiche e approfondite. Trattamenti di miglioramento della resistenza delle fondazioni anche tramite l'impiego di georesine.

Frequenza: 1 anno

Esecutore: Ditta specializzata

Intervento per anomalie di corrosione

Descrizione: Opere di rimozione delle parti ammalorate e della ruggine. Ripristino dell'armatura metallica corrosa con vernici anticorrosive, malte, trattamenti specifici o anche attraverso l'uso di idonei passivanti per la protezione delle armature. Opere di protezione e/o ricostruzione dei copriferri mancanti.

Esecutore:

Ditta specializzata

Frequenza: 1 anno

Intervento per anomalie di fessurazione

Descrizione: Opere di ripristino delle fessure e consolidamento dell'integrità del materiale tramite l'utilizzo di resine, malte, cemento o vernici.

Esecutore: Ditta specializzata

Frequenza: 1 anno

Realizzazione sottofondazioni

Descrizione: Realizzazione di sottofondazioni locali o globali a sostegno del sistema di fondazione e della struttura.

Esecutore: Ditta specializzata

Frequenza: 1 anno

Rinforzo elemento

Descrizione: Realizzazione di interventi di rinforzo strutturale dell'elemento mediante la realizzazione di gabbie di armature integrative con getto di malte a ritiro controllato o attraverso l'applicazione di nuovi componenti di rinforzo che aumentino la sezione resistente dell'elemento strutturale.

Esecutore: Ditta specializzata

Frequenza: 1 anno

Riparazione e ripresa delle lesioni

Descrizione: Interventi di riparazione e di ripristino dell'integrità e della resistenza dell'elemento strutturale lesionato, tramite l'utilizzo di resine, malte, cemento o altri prodotti specifici, indicati anche per la ricostruzione delle parti di calcestruzzo mancanti; tali trattamenti saranno eseguiti dopo una approfondita valutazione delle cause del difetto accertato.

Esecutore: Ditta specializzata

Frequenza: 1 anno

Pareti in c.a.

Controllo a cura di personale specializzato

Descrizione: Controllo della consistenza dell'elemento strutturale e dell'eventuale presenza di lesioni o distacchi di materiale. Verifica dell'integrità e perpendicolarità della struttura e delle possibili zone adiacenti all'elemento strutturale.

Modalità d'uso: A vista e/o con l'ausilio di strumentazione idonea.

Frequenza: 1 anno

Esecutore: Ditta specializzata

Intervento per anomalie di corrosione

Descrizione: Opere di rimozione delle parti ammalorate e della ruggine. Ripristino dell'armatura metallica corrosa con vernici anticorrosive, malte, trattamenti specifici o anche attraverso l'uso di idonei passivanti per la protezione delle armature. Opere di protezione e/o ricostruzione dei copriferri mancanti.

Esecutore: Ditta specializzata

Frequenza: 1 anno

Intervento per anomalie di fessurazione

Descrizione: Opere di ripristino delle fessure e consolidamento dell'integrità del materiale tramite l'utilizzo di resine, malte, cemento o vernici.

Esecutore: Ditta specializzata

Frequenza: 1 anno

Pulitura e rimozione

Descrizione: Pulitura e rimozione del calcestruzzo ammalorato e/o di sostanze estranee accumulate sulla superficie dell'elemento strutturale mediante spazzolature, idrolavaggi o sabbiature a secco.

Lavorazioni superficiali specifiche con l'uso di malte, vernici e/o prodotti specifici.

Esecutore: Ditta specializzata

Frequenza: 1 anno

Rinforzo elemento

Descrizione: Realizzazione di interventi di rinforzo strutturale dell'elemento mediante la realizzazione di gabbie di armature integrative con getto di malte a ritiro controllato o attraverso l'applicazione di nuovi componenti di rinforzo che aumentino la sezione resistente dell'elemento strutturale.

Esecutore: Ditta specializzata

Frequenza: 1 anno

Riparazione e ripresa delle lesioni

Descrizione: Interventi di riparazione e di ripristino dell'integrità e della resistenza dell'elemento strutturale lesionato tramite l'utilizzo di resine, malte, cemento o altri prodotti specifici, indicati anche per la ricostruzione delle parti di calcestruzzo mancanti. Tali trattamenti saranno eseguiti dopo una approfondita valutazione delle cause del difetto accertato e considerando che la lesione sia stabilizzata o meno.

Esecutore: Ditta specializzata
Frequenza: 1 anno

Ripristino configurazione statica

Descrizione: Interventi di consolidamento e di ripristino linearità e/o orizzontalità dell'elemento strutturale deformato, anche mediante l'applicazione di elementi aggiuntivi di sostegno.

Esecutore: Ditta specializzata
Frequenza: 1 anno

Travi e Pilastrini in acciaio

Controllo a cura di personale specializzato

Descrizione: Controllo del livello di serraggio degli elementi costituenti le giunzioni. Verifica dell'integrità e della presenza di distorsioni e deformazioni eccessive nell'elemento strutturale, nonché della perpendicolarità della struttura.

Modalità d'uso: A vista e/o con l'ausilio di strumentazione idonea.

Frequenza: 1 anno
Esecutore: Ditta specializzata

Controllo a vista Descrizione:

Esame dell'aspetto e del degrado dell'elemento strutturale e dei suoi eventuali strati protettivi. Controllo della presenza di possibili corrosioni dell'acciaio e di locali imbozzamenti.

Modalità d'uso: A vista.

Frequenza: 1 anno
Esecutore: Utente

Applicazione prodotti protettivi

Descrizione: Applicazione prodotti antiruggine con ripristino degli strati protettivi e/o passivanti, previa pulizia delle superfici da trattare.

Esecutore: Ditta specializzata
Frequenza: 1 anno

Controllo e riapplicazione serraggio

Descrizione: Verifica ed eventualmente, riapplicazione delle forze di serraggio negli elementi giuntati.

Esecutore: Ditta specializzata
Frequenza: 1 anno

Intervento di rinforzo

Descrizione: Realizzazione di elementi di rinforzo con piastre e profili da aggiungere all'elemento strutturale indebolito anche attraverso l'applicazione di irrigidimenti longitudinali e/o trasversali per le lamiere imbozzate.

Esecutore: Ditta specializzata
Frequenza: 1 anno

Pulizia delle superfici metalliche

Descrizione: Spazzolature, sabbiature ed in generale opere ed interventi di rimozione della ruggine, della vernice in fase di distacco o di sostanze estranee eventualmente presenti sulla superficie dell'elemento strutturale, da effettuarsi manualmente o con mezzi meccanici.

Esecutore: Ditta specializzata

Frequenza: 1 anno

Sostituzione elementi giunzione

Descrizione: Sostituzione degli elementi danneggiati facenti parte di una giunzione (lamiere, dadi, bulloni, rosette) con elementi della stessa classe e tipo.

Esecutore: Ditta specializzata

Frequenza: 1 anno

Sostituzione elemento

Descrizione: Interventi di sostituzione dell'elemento o degli elementi eccessivamente deformati, danneggiati o usurati, considerando di sostituire anche i relativi collegamenti. Durante l'intervento si dovrà verificare e garantire la stabilità globale della struttura o dei singoli elementi che la costituiscono anche attraverso l'uso di opere provvisorie.

Esecutore:

Ditta specializzata Frequenza: 1 anno

Il progettista strutturale

Dott. Ing. Eugenio Luzzu